

**МУНИЦИПАЛЬНОЕ БЮДЖЕТНОЕ ДОШКОЛЬНОЕ ОБРАЗОВАТЕЛЬНОЕ УЧРЕЖДЕНИЕ  
«ДЕТСКИЙ САД № 11 «МЕДИНА» Г. АРГУН»**

**СОГЛАСОВАНО**  
на педагогическом совете  
МБДОУ «Детский сад № 11 «Медина»  
г. Аргун»  
(протокол от 27.03.2026г. № 04)

**УТВЕРЖДЕН**  
приказом МБДОУ  
«Детский сад №11 «Медина»  
г. Аргун»  
от 27.03.2026г. № 17-ОД

**ОТЧЕТ  
О РЕЗУЛЬТАТАХ САМООБСЛЕДОВАНИЯ  
МБДОУ «ДЕТСКИЙ САД № 11 «МЕДИНА» Г. АРГУН» ПО  
СОСТОЯНИЮ НА 31.12.2025г.**

г. Аргун – 2026 г.

**СОДЕРЖАНИЕ:****ВВЕДЕНИЕ****АНАЛИТИЧЕСКАЯ ЧАСТЬ**

1. ОБЩИЕ СВЕДЕНИЯ ОБ ОБРАЗОВАТЕЛЬНОЙ ОРГАНИЗАЦИИ

2. ОЦЕНКА ОБРАЗОВАТЕЛЬНОЙ ДЕЯТЕЛЬНОСТИ

3. ОЦЕНКА ФУНКЦИОНИРОВАНИЯ ВНУТРЕННЕЙ СИСТЕМЫ КАЧЕСТВА ОБРАЗОВАНИЯ

4. СИСТЕМА УПРАВЛЕНИЯ ОРГАНИЗАЦИИ

5. ОЦЕНКА КАДРОВОГО ОБЕСПЕЧЕНИЯ

6. ОЦЕНКА УЧЕБНО-МЕТОДИЧЕСКОГО ОБЕСПЕЧЕНИЯ И БИБЛИОТЕЧНО-ИНФОРМАЦИОННОГО ОБЕСПЕЧЕНИЯ

7. ОЦЕНКА МАТЕРИАЛЬНО-ТЕХНИЧЕСКОЙ БАЗЫ

**ПОКАЗАТЕЛИ ДЕЯТЕЛЬНОСТИ ДОШКОЛЬНОЙ ОБРАЗОВАТЕЛЬНОЙ ОРГАНИЗАЦИИ****ЗАКЛЮЧЕНИЕ**

## ВВЕДЕНИЕ

Самообследование Муниципального бюджетного дошкольного образовательного учреждения «Детский сад №11 «Медина» г. Аргун» (далее – МБДОУ) проводится в целях реализации пункта 3 части 2 статьи 29 Федерального Закона от 29.12.2012 №273-ФЗ «Об образовании в Российской Федерации», в соответствии с приказом Министерства образования и науки России от 14.06.2013 №462 «Об утверждении Порядка проведения самообследования образовательной организацией» (в редакции Приказа Минобрнауки России от 14.12.2017) и приказом Министерства образования и науки Российской Федерации от 10.12.2013 №1324 «Об утверждении показателей деятельности образовательной организации, подлежащей самообследованию».

Самообследование включает в себя аналитическую часть и результаты анализа деятельности МБДОУ «Детский сад №11 «Медина» г. Аргун» за 2025 год.

Цель проведения самообследования – обеспечение доступности и открытости информации о деятельности организации путем подготовки отчета о самообследовании.

Задачи самообследования:

- получение объективной информации о состоянии образовательного процесса в образовательной организации;

- выявление положительных и отрицательных тенденций в образовательной деятельности;

- обобщение полученных результатов и на их основе формирование отчёта.

Самообследование МБДОУ «Детский сад №11 «Медина» г. Аргун» проводилось с 22.01.2026г. по 25.03.2026г. администрацией образовательной организации на основании приказа № 07-ОД от 22.01.2026г.

Для проведения самообследования была сформирована и утверждена комиссия из числа сотрудников МБДОУ. Отчёт по самообследованию обеспечивает доступность и открытость информации о деятельности учреждения.

Самообследование проводится в форме анализа следующих основных направлений деятельности МБДОУ «Детский сад №11 «Медина» г. Аргун»:

- система управления МБДОУ (анализируется организационно правовое обеспечение образовательной деятельности, соответствие организации управления уставным требованиям, соответствие собственной нормативной и организационно-распорядительной документации действующему законодательству Российской Федерации и Уставу, реализация принципа коллегиальности, эффективность деятельности органов общественного управления, внешние связи организации и др.);

- образовательная деятельность, организация учебного процесса (анализируется выполнение образовательных программ, формах получения образования, организация питания воспитанников, соблюдение правил и инструкций по охране труда и др.);

- содержание и качество подготовки воспитанников (проводится анализ учебного плана, содержание и полнота выполнения перспективных планов,

соответствие материально-технического оснащения и кадрового обеспечения обязательным требованиям и др.);

- качество кадрового состава (анализируется фактическая численность работников на соответствие штатному расписанию, образовательный ценз и квалификация педагогических работников, дополнительное профессиональное образование работников, результаты внутренней аттестации, результаты научно-методической работы и др.); - качество учебно-методического, библиотечно-информационного обеспечения (состояние библиотечного фонда, средств информационного обеспечения и их обновление за отчетный период, ведение, своевременность обновления официального сайта в информационно-телекоммуникационной сети «Интернет» и др.);

- качество материально-технической базы (анализируется материально-техническое обеспечение образовательной деятельности, спортивное оборудование, электронные средства обучения, Интернет, оборудование помещений в соответствии с государственными нормами и требованиями, в том числе в соответствии с федеральными государственными образовательными стандартами);

- функционирование внутренней системы оценки качества образования (в данном разделе систематизируется и обобщается информация об оценке качества содержания и подготовки воспитанников и образовательной деятельности МБДОУ).

Комиссией подготовлен отчет по самообследованию, в котором обобщены и проанализированы представленные материалы, результаты внутренней оценки качества образования, а также проведенных в период самообследования опросов педагогического коллектива и родителей (законных представителей). Выводы и рекомендации по каждому направлению деятельности обобщены и рассмотрены на педагогическом совете МБДОУ «Детский сад №11 «Медина» г. Аргун».

## АНАЛИТИЧЕСКАЯ ЧАСТЬ

### 1. ОБЩИЕ СВЕДЕНИЯ ОБ ОБРАЗОВАТЕЛЬНОЙ ОРГАНИЗАЦИИ.

|                                                                               |                                                                                                                                                                                                                                                                                                                                                     |
|-------------------------------------------------------------------------------|-----------------------------------------------------------------------------------------------------------------------------------------------------------------------------------------------------------------------------------------------------------------------------------------------------------------------------------------------------|
| Наименование ОО                                                               | Муниципальное бюджетное дошкольное образовательное учреждение «Детский сад № 11 «Медина» г. Аргун», функционирует с 2021 года                                                                                                                                                                                                                       |
| Юридический адрес                                                             | Чеченская Республика, г.Аргун ул. С. Аксактемирова, 29\б                                                                                                                                                                                                                                                                                            |
| Фактический адрес                                                             | Чеченская Республика, г.Аргун ул. С. Аксактемирова, 29\б                                                                                                                                                                                                                                                                                            |
| Телефон                                                                       | 8 928 082-05-54                                                                                                                                                                                                                                                                                                                                     |
| Адрес официального сайта в информационно-телекоммуникационной сети «Интернет» | <a href="https://medina.do95.ru">https://medina.do95.ru</a>                                                                                                                                                                                                                                                                                         |
| Адрес электронной почты                                                       | <a href="mailto:detskiysad.medina@bk.ru">detskiysad.medina@bk.ru</a>                                                                                                                                                                                                                                                                                |
| Руководитель ОО                                                               | Заведующий: Масаева Хава Султановна                                                                                                                                                                                                                                                                                                                 |
| Режим работы                                                                  | понедельник - пятница<br>с 07.00 до 19.00 часов.<br>Выходные дни: суббота, воскресенье и праздничные дни, установленные законодательством Российской Федерации и Чеченской Республики                                                                                                                                                               |
| Учредитель                                                                    | МУ «УДУ г.Аргун»<br><b>Юридический адрес:</b> Чеченская Республика, г.Аргун, ул.А.А. Кадырова 62б<br><b>Адрес официального сайта в информационно-телекоммуникационной сети «Интернет»:</b><br><a href="https://argun.do95.ru">https://argun.do95.ru</a><br><b>Адрес электронной почты:</b> <a href="mailto:udu.argun@mail.ru">udu.argun@mail.ru</a> |
| Реквизиты лицензии на образовательную деятельность                            | <b>Лицензии на осуществление образовательной деятельности</b> регистрационный № 3383 от 29 апреля 2021 года, серия 20 Л 02 № 0001772 и <b>медицинскую деятельность на основании лицензии на осуществление медицинской деятельности</b> регистрационный № ЛО-95-01-001671 от 21 января 2021 года, серия 95 № 003842.                                 |

#### Взаимодействие МБДОУ с общественными организациями

В своей деятельности образовательная организация взаимодействует с различными районными и городскими учреждениями.

| Учреждение                                    | Формы сотрудничества, в том числе в дистанционном формате                                                                                                                                                                                                     |
|-----------------------------------------------|---------------------------------------------------------------------------------------------------------------------------------------------------------------------------------------------------------------------------------------------------------------|
| МБОУ СОШ № 4 г.Аргун<br>Договор от 29.08.2025 | Знакомство с образовательной деятельностью, семинары, практикумы, консультации для воспитателей и родителей, беседы, методические встречи, экскурсии для воспитанников, дни открытых дверей, развлечения, конкурсы, выставки                                  |
| ОГИБДД ОМВД г. Аргун                          | Встречи, беседы с дошкольниками и их родителями с целью пропаганды соблюдения правил дорожного движения детьми и их родителями                                                                                                                                |
| ГБУ «АГБ №1»                                  | Проведение медицинского обследования, вакцинация и диспансеризация детей; взаимодействие с медицинскими работниками по вопросам заболеваемости и профилактики (консультирование); профилактика заболеваемости, вакцинация и диспансеризация сотрудников МБДОУ |
| ЧИПКРО                                        | Повышение квалификации педагогов МБДОУ                                                                                                                                                                                                                        |

**Вывод:** социальное партнёрство является неотъемлемой частью образовательной системы МБДОУ. Благодаря ему воспитанники получают возможность расширить свой кругозор, раскрыть свои таланты, успешно адаптироваться и социализироваться в окружающей среде. Также, благодаря социальному партнёрству, повышается качество образовательных услуг и уровень реализации стандарта дошкольного образования, происходит рост профессиональной компетентности педагогов.

## 2. ОЦЕНКА ОБРАЗОВАТЕЛЬНОЙ ДЕЯТЕЛЬНОСТИ

2.1. Образовательная деятельность организована в соответствии с Федеральным законом от 29.12.2012 № 273-ФЗ «Об образовании в Российской Федерации», ФГОС дошкольного образования. С 01.01.2021 Детский сад функционирует в соответствии с требованиями СП 2.4.3648-20 «Санитарно-эпидемиологические требования к организациям воспитания и обучения, отдыха и оздоровления детей и молодежи», а с 01.03.2021 – дополнительно с требованиями СанПиН 1.2.3685-21 «Гигиенические нормативы и требования к обеспечению безопасности и (или) безвредности для человека факторов среды обитания».

Образовательная деятельность ведется на основании Устава (утвержден Приказом Министерства образования и науки ЧР от 30.11.2020г. № 32-А); утвержденной образовательной программы дошкольного образования (ОП ДО), которая составлена в соответствии с Федеральным государственным образовательным стандартом дошкольного образования (ФГОС ДО), Федеральной образовательной программой дошкольного образования (ФОП ДО) и санитарно-эпидемиологическими правилами и нормативами.

ОП ДО была рассмотрена и согласована на заседании педагогического совета от 31.08.2023 № 1. (с изменениями и дополнениями от 29.08.2025г.); ОП ДО была

разработана рабочей группой из числа педагогических работников на основании ФГОС ДО и ФОП ДО. Также в содержание программы входит рабочая программа воспитания и календарный план воспитательной работы.

Программа состоит из обязательной и вариативной частей. Обязательная часть ОП ДО оформлена с учетом ФОП ДО. Вариативная часть включает авторские и парциальные программы, которые отражают специфику Детского сада, индивидуальные потребности воспитанников, мнение их родителей и условия, в которых проходит педагогический процесс.

Основной целью деятельности МБДОУ является осуществление образовательной деятельности по образовательной программе дошкольного образования МБДОУ (далее-ОП ДО).

Предметом деятельности МБДОУ является:

- реализация образовательной программы дошкольного образования;
- присмотр и уход за детьми в возрасте от 2-х месяцев до 8 лет.

2.2. Образовательная деятельность по ОП ДО осуществляется в группах общеразвивающей направленности. В МБДОУ функционируют 7 возрастных групп. Из них:

| Возрастная группа       | Название    | Кол-во групп | Возраст детей | Кол-во детей |
|-------------------------|-------------|--------------|---------------|--------------|
| Группы раннего возраста | «Пчелки»    | 2            | 2-3 года      | 20           |
|                         | «Солнышко»  |              |               | 20           |
| Младшие группы          | «Винни-Пух» | 2            | 3-4 года      | 20           |
|                         | «Непоседы»  |              |               | 25           |
| Средняя группа          | «Утята»     | 1            | 4-5 лет       | 20           |
| Старшая группа          | «Почемучки» | 2            | 5-6 лет       | 25           |
|                         | «Курносики» |              |               | 20           |

2.3. Режим образовательной деятельности – 12 часов при пятидневной рабочей неделе.

Понедельник - пятница с 7.00 до 19.00.

Выходные дни: суббота, воскресенье и праздничные дни, установленные законодательством Российской Федерации и Чеченской Республики.

2.4. Оценка качества подготовки обучающихся.

Обеспечение достижений в освоении ОП ДО МБДОУ осуществляется в ведущих формах организации образовательного процесса:

- в организованных формах обучения;
- в совместной деятельности педагогов с детьми;
- в самостоятельной деятельности детей;
- в образовательной деятельности, осуществляемой в ходе режимных моментов;
- во взаимодействии с семьями детей и установления социального партнёрства.

Оценка качества подготовки обучающихся осуществляется через систему внутреннего мониторинга (педагогическая диагностика) в соответствии с Федеральным государственным образовательным стандартом дошкольного

образования (ФГОС ДО) и Федеральной образовательной программой дошкольного образования (ФОП ДО). Диагностика проводится с целью оценки индивидуального развития детей и не сопровождается процедурами итоговой аттестации.

Результаты освоения по итогам учебного года воспитанников демонстрируют стабильную положительную динамику в освоении образовательных областей (социально-коммуникативное, познавательное, речевое, художественно-эстетическое, физическое развитие). Уровень освоения содержания образовательной программы соответствует возрастным нормативам и целевым ориентирам на этапе завершения дошкольного образования.

Готовность к школе: по результатам диагностики готовности к школьному обучению (проводится педагогом-психологом) у выпускников подготовительных групп сформированы предпосылки учебной деятельности: произвольность поведения, навыки работы по правилу и образцу, достаточный уровень развития фонематического слуха и мелкой моторики. Доля выпускников, успешно прошедших адаптацию на начальном уровне общего образования (по данным обратной связи от школ), составляет более 90%.

#### *2.5. Воспитательная работа и её направления.*

Реализация цели и задач программы воспитания осуществлялась по основным направлениям (модулям):

- развитие основ нравственной культуры;
- формирование основ семейных и гражданских ценностей;
- формирование основ гражданской идентичности;
- формирование основ социокультурных ценностей;
- формирование основ межэтнического взаимодействия;
- формирование основ информационной культуры;
- формирование основ экологической культуры;
- воспитание культуры труда.

Для реализации программы воспитания был оформлен календарный план воспитательной работы, который включает в себя общесадовские и групповые мероприятия. План составлен с учетом федерального календарного плана воспитательной работы.

Воспитание ребенка будет успешным, если оно осуществляется системно, поэтому основной задачей педагогического коллектива МБДОУ мы считаем приведение всех своих воспитательных действий, условий в некую систему, которая представляет собой единую линию закономерно расположенных и находящихся во взаимной связи частей.

Программа воспитания основана на воплощении национального воспитательного идеала, который понимается как высшая цель образования, нравственное (идеальное) представление о человеке.

В основе процесса воспитания детей лежат конституционные и национальные ценности российского общества.

Реализация программы основана на сетевом взаимодействии с разными субъектами воспитательно-образовательного пространства. Только при подобном

подходе возможно воспитать гражданина и патриота, раскрыть способности и таланты детей, подготовить их к жизни в высокотехнологичном, конкурентном обществе.

Для того чтобы эти ценности осваивались ребёнком, они отражены в основных направлениях воспитательной работы детского сада.

Ценности Родины и природы лежат в основе патриотического направления воспитания.

Ценности человека, семьи, дружбы, сотрудничества лежат в основе социального направления воспитания.

Ценность знания лежит в основе познавательного направления воспитания.

Ценность здоровья лежит в основе физического и оздоровительного направления воспитания.

Ценность труда лежит в основе трудового направления воспитания

Ценности культуры и красоты лежат в основе этико-эстетического направления воспитания.

В рамках нравственно-патриотического воспитания используется проектная деятельность для развития свободной творческой личности ребёнка, возможности почувствовать себя исследователем, объединить детей и родителей.

**Вывод:** требования в части содержания ОП ДО МБДОУ, максимального объема учебной нагрузки воспитанников, полноты выполнения образовательной программы МБДОУ исполняются.

Содержание, уровень и качество подготовки выпускников МБДОУ соответствует требованиям, определенными федеральным государственным образовательным стандартом дошкольного образования (далее-ФГОС ДО).

Освоение детьми программ осуществляется на удовлетворительном уровне. Годовые задачи реализованы в полном объеме. В целях качественной реализации ОП ДО и в МБДОУ систематически организуются и проводятся различные тематические мероприятия, конкурсы, выставки, открытые мероприятия различного уровня. Качество подготовки воспитанников соответствует предъявляемым требованиям.

#### *2.6. Оценка организации воспитательно-образовательного процесса*

В основе образовательного процесса в Детском саду лежит взаимодействие педагогических работников, администрации и родителей. Основными участниками образовательного процесса являются дети, родители, педагоги. Образовательную деятельность с детьми педагоги организуют в следующих направлениях:

- ОД, которую проводят в процессе организации различных видов детской деятельности;
- ОД, которую проводят в ходе режимных процессов;
- самостоятельная деятельность детей;
- взаимодействие с семьями детей по реализации образовательной программы ДО.

Образовательная программа дошкольного учреждения определяет содержание и организацию образовательного процесса для детей дошкольного возраста и направлена на формирование общей культуры, развитие физических,

интеллектуальных и личностных качеств, обеспечивающих социальную успешность, сохранение и укрепление здоровья детей дошкольного возраста. Организация воспитательно-образовательного процесса осуществляется на основании режима дня, сетки занятий, которые не превышают норм предельно допустимых нагрузок, соответствуют требованиям СанПиН и организуются педагогами Детского сада на основании перспективного и календарно-тематического планирования.

Занятия в рамках образовательной деятельности ведутся по подгруппам. Продолжительность занятий соответствует СанПиН 1.2.3685-21 и составляет в группах с детьми:

- от 1,5 до 3 лет – до 10 минут;
- от 3 до 4 лет – до 15 минут;
- от 4 до 5 лет – до 20 минут;
- от 5 до 6 лет – до 25 минут;
- от 6 до 7 лет – до 30 минут.

Между занятиями в рамках образовательной деятельности предусмотрены перерывы продолжительностью не менее 10 минут.

Основной формой детской деятельности является игра. Образовательная деятельность с детьми строится с учетом индивидуальных особенностей детей и их способностей. Выявление и развитие способностей воспитанников осуществляется в любых формах образовательного процесса.

В рамках реализации годового плана работы в течение года проводились мероприятия для родителей с использованием форм работы онлайн и офлайн. По запросу родителей педагогами и специалистами были проведены консультации.

В течение года проводилась систематическая работа, направленная на сохранение и укрепление физического, психического и эмоционального здоровья детей, на профилактику нарушений осанки и плоскостопия у детей. Педагоги Детского сада ежегодно при организации образовательного процесса учитывают уровень здоровья детей и строят образовательную деятельность с учетом здоровья и индивидуальных особенностей детей. В физическом развитии дошкольников основными задачами для Детского сада являются охрана и укрепление физического, психического здоровья детей, в том числе их эмоционального благополучия. Оздоровительный процесс включает в себя:

- профилактические, оздоровительные мероприятия;
- общеукрепляющую терапию;
- организацию рационального питания;
- санитарно-гигиенические и противоэпидемиологические мероприятия;
- двигательную активность;
- комплекс закаливающих мероприятий;

- использование здоровьесберегающих технологий и методик (дыхательные гимнастики, индивидуальные физические упражнения);
- режим проветривания и кварцевания.

Благодаря созданию медико-педагогических условий и системе оздоровительных мероприятий показатели физического здоровья детей улучшились.

**Год защитника Отечества.** Во исполнение Указа Президента от 16.01.2025 № 28 на педагогическом совете был рассмотрен и согласован план мероприятий, приуроченных к Году защитника Отечества. В течение года со всеми участниками образовательных отношений были проведены тематические мероприятия. Так, в рамках реализации плана с дошкольниками проводились тематические беседы и занятия, на которых педагоги рассказывали о героях и участниках специальной военной операции, о подвигах предков, которые сражались за Родину.

В феврале 2025 года проведено мероприятие «Есть профессия такая – Родину защищать»: В рамках мероприятия дети познакомились с историей военной доблести, узнавали о героях Отечества, читали стихи и исполняли песни, посвященные Родине.

В течение года были реализованы следующие проекты, посвященные Дню защитника Отечества:

1. Проект «Герои моей семьи»: Воспитанники совместно с родителями исследовали истории своих прадедов, участвовавших в защите Родины, собирали фотографии и рассказы.

2. Проект «Моя Россия – моя Отчизна»: Создание тематических альбомов, рисунков, макетов, отражающих красоту и многообразие родной страны, её историю и культуру.

С родителями воспитанников были организованы различные мероприятия, тематические выставки в разных форматах. Например: выставка творческих работ «День защитника Отечества»; спортивное развлечение, посвященное Дню Защитника Отечества; акция «Стена памяти»; оформление семейных газет на тему «Рисуем вместе с папами».

С педагогическими работниками также проводилась плодотворная работа. В течение года согласно плану мероприятий проводились консультации.

На декабрь 2025 года степень реализации плана мероприятий, приуроченных к Году защитника Отечества, составляет 97 процентов. Такой результат позволяет предположить, что план реализован в полном объеме.

**Вывод:** воспитательно-образовательный процесс в Детском саду строится с учетом требований санитарно-гигиенического режима в дошкольных учреждениях. Выполнение детьми программы осуществляется на хорошем уровне. Годовые задачи реализованы в полном объеме. В Детском саду систематически организуются и проводятся различные тематические мероприятия. Содержание воспитательно-образовательной работы соответствует требованиям социального заказа (родителей), обеспечивает развитие детей за счет использования образовательной программы. Организация педагогического процесса отмечается

гибкостью, ориентированностью на возрастные и индивидуальные особенности детей, что позволяет осуществить лично ориентированный подход к детям.

### 3. ОЦЕНКА ФУНКЦИОНИРОВАНИЯ ВНУТРЕННЕЙ СИСТЕМЫ КАЧЕСТВА ОБРАЗОВАНИЯ

Оценка функционирования внутренней системы оценки качества образования (ВСОКО)

Локальные акты, регламентирующие внутреннюю систему оценки качества образования:

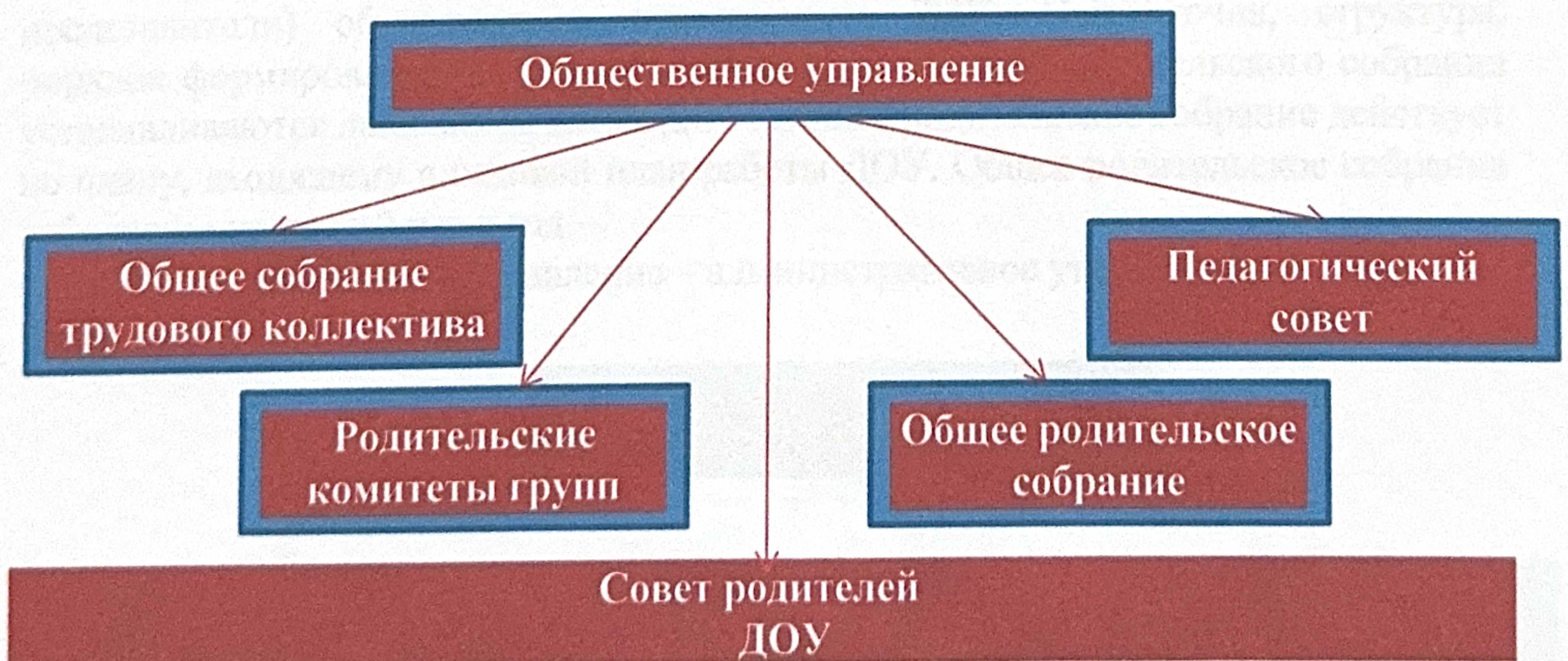
- Положение о внутренней системе оценки качества образования
- Положение об осуществлении текущего контроля освоения детьми образовательной программы дошкольного образования
- Положение о мониторинге качества предоставляемых услуг
- Положение о системе оценки индивидуального развития воспитанников в соответствии с ФГОС ДО.

**Вывод:** в МБДОУ четко налажена система внутренней оценки качества образования. Предусмотрен мониторинг всех условий для обеспечения качества образования по реализуемым образовательным программам.

### 4. ОЦЕНКА СИСТЕМЫ УПРАВЛЕНИЯ ОРГАНИЗАЦИИ

Управление ДОУ осуществляется в соответствии с Федеральным законом «Об образовании в Российской Федерации», на основании Устава с соблюдением принципов единоначалия и самоуправления. Управляемая система состоит из взаимосвязанных между собой коллективов: педагогического – обслуживающего – медицинского – детского. Организационная структура управления ДОУ представляет собой совокупность всех его органов с присущими им функциями. Она может быть представлена в виде 2 основных структур: общественного и административного управления.

Схема . 1 направление – общественное управление ДОУ



Общее руководство ДООУ осуществляет Общее собрание трудового коллектива на основании Положения об Общем собрании трудового коллектива.

В состав Общего собрания входят с правом решающего голоса все сотрудники Детского сада. Для ведения Общего собрания трудового коллектива открытым голосованием избираются его председатель и секретарь.

Срок полномочий Общего собрания трудового коллектива работников — 1 год.

Одной из форм самоуправления ДООУ является Родительский комитет ДООУ, избираемый на 1 год и состоящий из представителей родителей (законных представителей) обучающихся детского сада.

Родительский комитет ДООУ формируется, осуществляет деятельность и выполняет полномочия в соответствии с Положением о родительском комитете ДООУ. Родительский комитет ДООУ собирается на свои заседания по мере необходимости, но не реже 2 раз в год. Формы проведения заседаний родительского комитета ДООУ определяются Председателем родительского комитета ДООУ в соответствии с вопросами, которые вносятся на его рассмотрение.

В целях рассмотрения сложных педагогических и методических вопросов, вопросов организации учебно-воспитательного процесса, изучения и распространения передового педагогического опыта в ДООУ действует Педагогический совет.

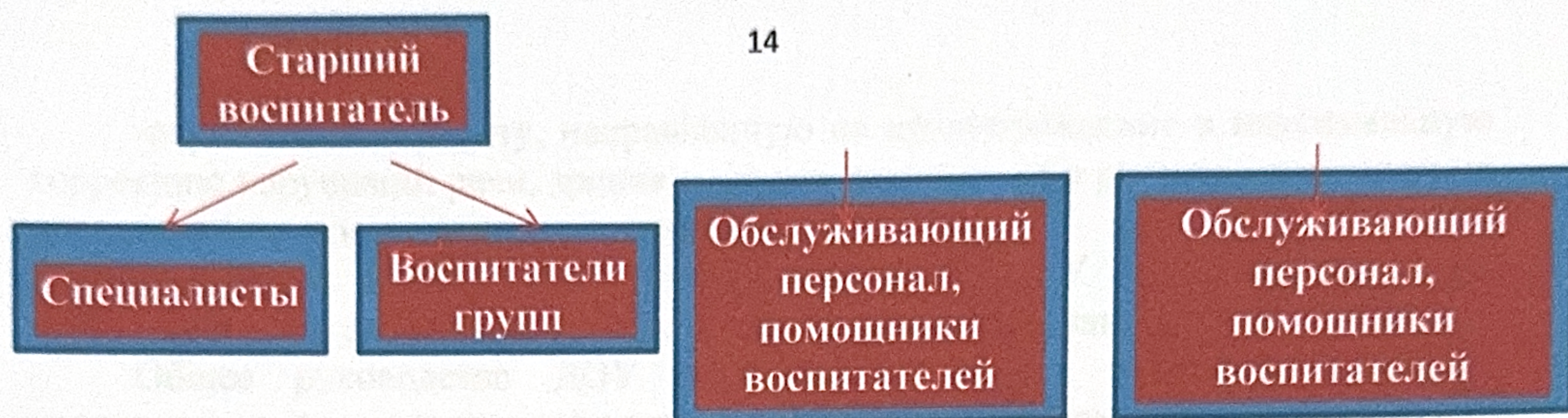
Педагогический Совет является постоянно действующим органом ДООУ. Полномочия, структура, порядок формирования и порядок деятельности Педагогического совета устанавливаются Положением о Педагогическом Совете.

Организационной формой работы родителей (законных представителей) является Общее родительское собрание. Общее родительское собрание — коллегиальный орган общественного самоуправления ДООУ, действующий в целях развития и совершенствования образовательного и воспитательного процесса, взаимодействия родительской общественности и ДООУ.

В состав родительского собрания входят все родители (законные представители) обучающихся, посещающих ДООУ. Полномочия, структура, порядок формирования и порядок деятельности Общего родительского собрания устанавливаются локальным актом ДООУ. Общее родительское собрание действует по плану, входящему в годовой план работы ДООУ. Общее родительское собрание собирается не реже 2 раз в год.

Схема. II направление — административное управление





Непосредственное управление ДООУ осуществляет заведующий МБДОУ «Детский сад № 11 «Медина» г.Аргун» Масаева Хава Султановна, который действует от имени ДООУ, представляя его во всех учреждениях и организациях.

Заместитель заведующего по воспитательной работе осуществляет руководство учебно-воспитательной работой учреждения: определяет место каждого педагога в воспитательно-образовательной работе с детьми, мобилизует воспитателей на решение задач, поставленных концепцией дошкольного воспитания перед ДООУ, привлекает к их решению родителей воспитанников.

Заместитель по административно-хозяйственной части отвечает за сохранность здания ДООУ и имущества, организует материально-техническое снабжение педагогического процесса, обеспечивает чистоту и порядок в помещениях детского сада и на участке, противопожарную безопасность и организацию труда обслуживающего персонала.

Старший воспитатель организует и проводит педагогические советы, методические объединения, консультации, открытые занятия, где анализируется образовательный процесс, обсуждаются актуальные педагогические проблемы и внедряются новые технологии. Старший воспитатель оказывает помощь воспитателям в планировании и организации образовательной деятельности, подборе дидактического материала, разработке индивидуальных образовательных маршрутов для детей.

Медицинская сестра контролирует санитарное состояние помещений и участка ДООУ, соблюдение санитарно-противоэпидемического режима, качество доставляемых продуктов, организацию питания и качество приготовления пищи, обеспечивает медицинское обслуживание детей, проводит санитарно-просветительскую работу среди работников ДООУ и родителей, принимает участие в организации физкультурно-оздоровительной работы с детьми.

Педагоги ДООУ в своей работе выполняют следующие функции:

- планируют и осуществляют воспитательно-образовательную работу;
- ведут работу с родителями по вопросам воспитания детей в семье, привлекают их к активному сотрудничеству с детским садом;
- активно работают с родительским комитетом и отдельными родителями, обеспечивая создание необходимых условий в помещениях группы и на участке для успешной реализации воспитательно-образовательной программы;
- участвуют в педсоветах ДООУ, методических объединениях, организуют смотры-конкурсы и выставки детских работ к дням открытых дверей, проводят родительские собрания, участвуют в праздниках;

-осуществляют работу, направленную на предупреждение и максимальную коррекцию нарушений речи, зрения и других отклонений в развитии психических процессов (памяти, мышления, внимания и др.).

Структура ДОУ соответствует решаемым ДОУ задачам, механизм управления ДОУ определяет его стабильное функционирование.

Общее руководство ДОУ осуществляет общее собрание трудового коллектива, вопросы его компетенции определяются Уставом.

Руководством ДОУ осуществляет заведующий Масаева Хава Султановна, стаж в данной должности 6 мес.

Основные вопросы по управлению ДОУ решаются на оперативных совещаниях административного аппарата, которые проводятся ежемесячно. Текущие проблемы – на пятиминутках еженедельно.

Основными задачами Совета ДОУ, педагогического совета, общего собрания трудового коллектива и совета родителей являются непосредственное участие в управлении ДОУ, выбор стратегических путей развития ДОУ и подготовка управленческих решений, входящих в компетенцию того или иного органа. Их функции и направления деятельности прописаны в соответствующих положениях.

Система управления МБДОУ «Детский сад № 11 «Медина» г. Аргун» функционирует в соответствии с существующим законодательством, Уставом ДОУ. Структура управления включает в себя все стороны образовательного процесса.

**Вывод:** созданная в МБДОУ система управления соответствует целям и содержанию работы учреждения, работает эффективно, даёт устойчивые положительные результаты в реализации приоритетных направлений МБДОУ и в решении важных вопросов, касающихся совершенствования образовательной деятельности учреждения. Управленческая деятельность структурирована, выстроена с опорой на результаты анализа образовательной деятельности и запросы родителей. Демократизация системы управления способствует развитию инициативы участников образовательного процесса (педагогов, родителей (законных представителей), воспитанников). Действующая организационно-управленческая структура позволяет оптимизировать управление, включить в пространство управленческой деятельности значительное число педагогов и родителей (законных представителей).

## 5. ОЦЕНКА КАДРОВОГО ОБЕСПЕЧЕНИЯ

Педагогическими кадрами, медицинским и техническим персоналом учреждение укомплектовано согласно штатному расписанию, утвержденному заведующим МБДОУ «Детский сад № 11 «Медина» г. Аргун. Уровень профессиональной подготовки педагогических работников соответствует требованиям квалификационных характеристик ЕКС и профессиональных стандартов.

Детский сад полностью укомплектован кадрами. Коллектив ДОУ составляет 58 человек.

Воспитательно-образовательную работу осуществляют 22 педагогов:

- воспитатели – 16
- педагог- психолог– 1
- учитель – логопед–1
- педагог–организатор – 1
- инструктор по физической культуре – 1
- музыкальный руководитель – 1
- старший воспитатель – 1

| Характеристика кадрового состава |                                    |            |
|----------------------------------|------------------------------------|------------|
| 1. По образованию                | высшее педагогическое образование  | 10 человек |
|                                  | среднее педагогическое образование | 12 человек |
| 2. По стажу                      | до 5 лет                           | 15         |
|                                  | от 5 до 10 лет                     | 4          |
|                                  | от 10 до 15 лет                    | 2          |
|                                  | свыше 15 лет                       | 1          |
| 3. По результатам аттестации     | высшая квалификационная категория  | 1          |
|                                  | первая квалификационная категория  | 0          |
|                                  | соответствие занимаемой должности  | 5          |

Медицинский персонал составляет всего 2 человека:

- Медсестра;
- Диетсестра.

Учебно-вспомогательный персонал: всего 7 человек.

Обслуживающий персонал: всего 25 человек.

ДОУ укомплектован сотрудниками, согласно штатному расписанию. Подбор и расстановка кадров осуществлялись на основе квалификации педагогов и с учетом пожелания самих воспитателей, что благоприятно сказывается на психологическом климате в коллективе. Основными принципами работы коллектива ДОУ являются:

- уважение к свободе и достоинству каждого ребенка;
- создание условий для развития индивидуальности;
- обеспечение атмосферы психологического комфорта воспитанников;
- учет возрастных и индивидуальных особенностей детей.

Средний возраст педагогического коллектива – 35 лет.

Отличительной особенностью ДОУ является стабильность педагогических кадров и обслуживающего персонала.

Педагоги МБДОУ постоянно повышают свой профессиональный уровень, эффективно участвуют в работе методических объединений, знакомятся с опытом работы своих коллег и других дошкольных образовательных учреждений. Это в комплексе дает хороший результат в организации педагогической деятельности и улучшении качества образования и воспитания дошкольников.

**Снижение бумажной нагрузки воспитателей.** В рамках модернизации образовательного процесса проведена комплексная работа по оптимизации бюрократической нагрузки на воспитателей. Был реализован переход на электронный документооборот с использованием унифицированных шаблонов для

календарно-тематических планов (КТП), что системно сократило объем бумажной работы.

В 2025 году воспитатель младшей группы Мурадова А.Х. приняла участие в Муниципальном этапе профессионального конкурса «Воспитатель года – 2025» среди МБДОУ г. Аргун.

В учреждении созданы условия для участия педагогов в конкурсах на различных уровнях.

**Вывод:** кадровый состав МБДОУ позволяет организовывать образовательный процесс, направленный на обеспечение качества дошкольного образования в МБДОУ. Отмечается удовлетворительный квалификационный уровень педагогов, обеспечивающий мобильную активность педагогов в обобщении и распространении опыта, освоении современных технологий работы. В целом, кадровая политика учреждения осуществлялась на оптимальном уровне.

## 6. ОЦЕНКА УЧЕБНО-МЕТОДИЧЕСКОГО, БИБЛИОТЕЧНО-ИНФОРМАЦИОННОГО ОБЕСПЕЧЕНИЯ,

| № п/п | Критерии                                                                             | Показатели                                                                          | Качественная оценка показателя (комментарии, подтверждающие материалы)                                                                             |
|-------|--------------------------------------------------------------------------------------|-------------------------------------------------------------------------------------|----------------------------------------------------------------------------------------------------------------------------------------------------|
| 1     | Обеспеченность образовательного процесса ДОУ методическими пособиями                 | Соответствие учебно-методических комплексов ОП ДО                                   | Своевременное обновление УМК ОП ДО МБДОУ                                                                                                           |
|       |                                                                                      | Оптимальность и обоснованность выбора УМК для решения образовательных задач         | УМК подобран в соответствии с образовательными задачами ОП ДО МБДОУ                                                                                |
| 2     | Обеспеченность образовательного процесса ДОУ справочной и художественной литературой | Оптимальность и обоснованность подбора литературы для библиотеки МБДОУ              | Литература подбирается в соответствии с ОП ДО МБДОУ и ФГОС ДО                                                                                      |
| 3     | Эффективность информационного обеспечения                                            | Оптимальность и обоснованность подбора видеоматериалов и АИС                        | Подбор материала осуществляется в соответствии с календарно-тематическим планированием                                                             |
|       |                                                                                      | Удовлетворение информационных запросов участников образовательного процесса в МБДОУ | Информация размещается на информационных стендах в родительских уголках групповых раздевалок, коридоров МБДОУ, на сайте МБДОУ через организованные |

|  |  |  |                           |
|--|--|--|---------------------------|
|  |  |  | группы в социальных сетях |
|--|--|--|---------------------------|

**Информационные ресурсы: наличие сайта МБДОУ в сети Интернет**

<https://medina.do95.ru> группа ВК <https://vk.ru/club217230099>

использование информационных технологий в образовательном процессе (ЭОР авторские и лицензированные).

Наличие информационно технической базы (средства ИКТ)

| Ресурс                                                        | Количество | Помещение, к которому приписано оборудование                                                   |
|---------------------------------------------------------------|------------|------------------------------------------------------------------------------------------------|
| Компьютеры, принтеры<br>Выход в Интернет<br>Электронная почта | 4          | Кабинет заведующего, методический кабинет, кабинет педагога-психолога, кабинет зам. зав. по ВР |
| Проектор                                                      | 1          | Музыкальный зал                                                                                |
| Телевизоры со встроенным или подключенным DVD проигрывателями | 7          | Групповые помещения                                                                            |
| Интерактивная доска                                           | 1          | Музыкальный зал                                                                                |
| Музыкальный центр                                             | 1          | Музыкальный зал                                                                                |
| Мультимедийный проектор                                       | 1          | Музыкальный зал                                                                                |

## 7. ОЦЕНКА МАТЕРИАЛЬНО-ТЕХНИЧЕСКОЙ БАЗЫ

| № п/п | Критерии                                          | Показатели                                                                                              | Качественная оценка показателя (комментарии, подтверждающие материалы)                                                                                                                                                 |
|-------|---------------------------------------------------|---------------------------------------------------------------------------------------------------------|------------------------------------------------------------------------------------------------------------------------------------------------------------------------------------------------------------------------|
| 1     | Оснащенность групповых и функциональных помещений | Соответствие материально-технической базы требованиям ОП ДО                                             | Материально-техническая база соответствует требованиям ОП ДО МБДОУ                                                                                                                                                     |
|       |                                                   | Степень использования материальной базы в образовательном процессе                                      | Материальная база в образовательном процессе используется в полном объеме                                                                                                                                              |
|       |                                                   | Степень обеспечения техническими средствами (компьютеры, видеотехника и др.) в образовательном процессе | Не во всех группах имеются ноутбуки, принтеры,<br>Во всех группах имеются телевизоры<br>Музыкальный зал оснащен мультимедийным оборудованием, музыкальным центром; специалисты имеют стационарные компьютеры, принтеры |

|   |                                                  |                                                                                                      |                                                                                                |
|---|--------------------------------------------------|------------------------------------------------------------------------------------------------------|------------------------------------------------------------------------------------------------|
|   |                                                  | Соответствие оборудования, мебели, средств обучения СанПиН                                           | Оборудование и мебель соответствует антропометрическим данным детей в каждой возрастной группе |
|   |                                                  | Соответствие технологического оборудования современным требованиям                                   | Технологическое оборудование соответствует современным требованиям                             |
|   |                                                  | Соответствие оборудования, мебели, средств обучения требованиям охраны труда и пожарной безопасности | Наличие паспортов, сертификатов на оборудование, мебель и средства обучения                    |
| 2 | Динамика обновления материально-технической базы | Своевременность проведения необходимого ремонта здания и оборудования                                | Все ремонтные работы в МБДОУ проводятся своевременно                                           |
|   |                                                  | Своевременность замены оборудования (водоснабжения, канализации, освещения)                          | Своевременная замена оборудования                                                              |

### ПОКАЗАТЕЛИ ДЕЯТЕЛЬНОСТИ МБДОУ № 11 «МЕДИНА» Г. АРГУН ЗА 2025 ГОД

| № п/п                                  | Показатели                                                                                                                                      | Единица измерения |
|----------------------------------------|-------------------------------------------------------------------------------------------------------------------------------------------------|-------------------|
| <b>1. Образовательная деятельность</b> |                                                                                                                                                 |                   |
| 1.1                                    | Общая численность воспитанников, осваивающих образовательную программу дошкольного образования, в том числе:                                    | 247               |
| 1.1.1                                  | В режиме полного дня (12 часов)                                                                                                                 | 150               |
| 1.1.2                                  | В режиме кратковременного пребывания (3-5 часов)                                                                                                | 97                |
| 1.1.3                                  | В семейной дошкольной группе                                                                                                                    | -                 |
| 1.1.4                                  | В форме семейного образования с психолого-педагогическим сопровождением на базе дошкольной образовательной организации                          | -                 |
| 1.2                                    | Общая численность воспитанников в возрасте до 3 лет                                                                                             | 45                |
| 1.3                                    | Общая численность воспитанников в возрасте от 3 до 8 лет                                                                                        | 202               |
| 1.4                                    | Численность/удельный вес численности воспитанников в общей численности воспитанников, получающих услуги присмотра и ухода:                      | 247/100%          |
| 1.4.1                                  | В режиме полного дня (8-12 часов)                                                                                                               | 150/100%          |
| 1.4.2                                  | В режиме продленного дня (12-14 часов)                                                                                                          | 0                 |
| 1.4.3                                  | В режиме круглосуточного пребывания                                                                                                             | 0                 |
| 1.5                                    | Численность/удельный вес численности воспитанников с ограниченными возможностями здоровья в общей численности воспитанников, получающих услуги: | 0                 |

|       |                                                                                                                                                                                                                                                                                                                                                                              |         |
|-------|------------------------------------------------------------------------------------------------------------------------------------------------------------------------------------------------------------------------------------------------------------------------------------------------------------------------------------------------------------------------------|---------|
| 1.5.1 | По коррекции недостатков в физическом и (или) психическом развитии                                                                                                                                                                                                                                                                                                           | 0       |
| 1.5.2 | По освоению образовательной программы дошкольного образования                                                                                                                                                                                                                                                                                                                | 0       |
| 1.5.3 | По присмотру и уходу                                                                                                                                                                                                                                                                                                                                                         | 0       |
| 1.6   | Средний показатель пропущенных дней при посещении дошкольной образовательной организации по болезни на одного воспитанника                                                                                                                                                                                                                                                   | 15 дней |
| 1.7   | Общая численность педагогических работников, в том числе:                                                                                                                                                                                                                                                                                                                    | 22      |
| 1.7.1 | Численность/удельный вес численности педагогических работников, имеющих высшее образование                                                                                                                                                                                                                                                                                   | 9/35%   |
| 1.7.2 | Численность/удельный вес численности педагогических работников, имеющих высшее образование педагогической направленности (профиля)                                                                                                                                                                                                                                           | 2/15%   |
| 1.7.3 | Численность/удельный вес численности педагогических работников, имеющих среднее профессиональное образование                                                                                                                                                                                                                                                                 | 10/40%  |
| 1.7.4 | Численность/удельный вес численности педагогических работников, имеющих среднее профессиональное образование педагогической направленности (профиля)                                                                                                                                                                                                                         | 1/10%   |
| 1.8   | Численность/удельный вес численности педагогических работников, которым по результатам аттестации присвоена квалификационная категория, в общей численности педагогических работников, в том числе:                                                                                                                                                                          |         |
| 1.8.1 | Высшая                                                                                                                                                                                                                                                                                                                                                                       | 0%      |
| 1.8.2 | Первая                                                                                                                                                                                                                                                                                                                                                                       | 0%      |
| 1.9   | Численность/удельный вес численности педагогических работников в общей численности педагогических работников, педагогический стаж работы которых составляет:                                                                                                                                                                                                                 |         |
| 1.9.1 | До 5 лет                                                                                                                                                                                                                                                                                                                                                                     | 14/63%  |
| 1.9.2 | Свыше 30 лет                                                                                                                                                                                                                                                                                                                                                                 | 0/0%    |
| 1.10  | Численность/удельный вес численности педагогических работников в общей численности педагогических работников в возрасте до 30 лет                                                                                                                                                                                                                                            | 18/60%  |
| 1.11  | Численность/удельный вес численности педагогических работников в общей численности педагогических работников в возрасте от 55 лет                                                                                                                                                                                                                                            | 0       |
| 1.12  | Численность/удельный вес численности педагогических и административно-хозяйственных работников, прошедших за последние 5 лет повышение квалификации/профессиональную переподготовку по профилю педагогической деятельности или иной осуществляемой в образовательной организации деятельности, в общей численности педагогических и административно-хозяйственных работников | 22/100% |
| 1.13  | Численность/удельный вес численности педагогических и административно-хозяйственных работников, прошедших повышение квалификации по применению в образовательном процессе федеральных государственных образовательных стандартов в общей численности педагогических и административно-хозяйственных работников                                                               | 0/0%    |
| 1.14  | Соотношение «педагогический работник/воспитанник» в дошкольной образовательной организации                                                                                                                                                                                                                                                                                   | 1/11    |

|                          |                                                                                                                                   |         |
|--------------------------|-----------------------------------------------------------------------------------------------------------------------------------|---------|
| 1.15                     | Наличие в образовательной организации следующих педагогических работников:                                                        |         |
| 1.15.1                   | Музыкального руководителя                                                                                                         | да      |
| 1.15.2                   | Инструктора по физической культуре                                                                                                | да      |
| 1.15.3                   | Учителя-логопеда                                                                                                                  | да      |
| 1.15.4                   | Логопеда                                                                                                                          | Да      |
| 1.15.5                   | Учителя - дефектолога                                                                                                             | нет     |
| 1.15.6                   | Педагога-психолога                                                                                                                | да      |
| 1.15.7                   | Педагога дополнительного образования                                                                                              | да      |
| <b>2. Инфраструктура</b> |                                                                                                                                   |         |
| 2.1                      | Общая площадь помещений, в которых осуществляется образовательная деятельность, в расчете на одного воспитанника                  | 5 кв.м. |
| 2.2                      | Наличие физкультурного зала                                                                                                       | да      |
| 2.3                      | Наличие музыкального зала                                                                                                         | да      |
| 2.4                      | Наличие прогулочных площадок, обеспечивающих физическую активность и разнообразную игровую деятельность воспитанников на прогулке | да      |

## ЗАКЛЮЧЕНИЕ

На основании приведенного выше отчёта о результатах самообследования МБДОУ можно сделать следующие выводы:

1. Требования в части содержания основной образовательной программы дошкольного образования, максимального объема учебной нагрузки воспитанников, полноты выполнения образовательной программы МБДОУ исполняются.

2. Содержание, уровень и качество подготовки выпускников МБДОУ соответствует требованиям, определенными ФГОС ДО.

3. Материально-технические и кадровые условия реализации образовательного процесса в МБДОУ достаточны для реализации ОП ДО МБДОУ.

4. Уровень организации воспитательной деятельности в МБДОУ соответствует её целям и задачам.

Перспективные задачи на 2026 год:

1. Продолжать создавать условия для успешной реализации сопровождения ФГОС ДО, ФОП ДО и Профессиональных стандартов в пространстве МБДОУ.

2. Продолжать работу по взаимодействию с родителями для сохранения и укрепления здоровья воспитанников, вовлекать их в воспитательно-образовательный процесс.

3. Продолжать развивать систему взаимодействия с организациями-партнерами, для содействия разностороннему развитию воспитанников, стремиться к созданию единого образовательного пространства.

4. Расширить спектр предоставляемых дополнительных образовательных программ.

5. Продолжать работу по реализации образовательных проектов, повышения имиджа учреждения, как культурного, досугового и информационного центра.

6. Продолжать разрабатывать и реализовывать механизмы мотивации педагогов к профессиональному развитию, развитию профессиональных компетенций, повышения качества работы.

Заведующий



Х.С. Масаева